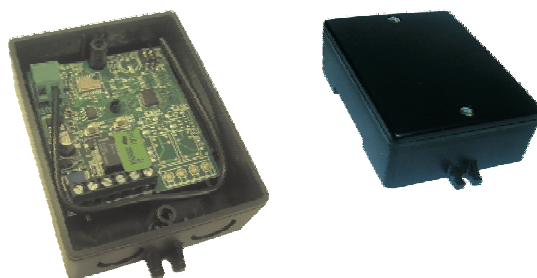


**Технические характеристики**

Рабочая частота	868МГц
Напряжение питания	24 V DC
Ток потребления	100 mA
Максимальное число пультов	250 шт
Количество каналов	2
Температура эксплуатации	-20...+55 °С
Степень защиты	IP 44

**Назначение.**

Внешний радиоприемник XR2 предназначен для приема радиосигнала пульта дистанционного управления на частоте 868МГц, декодирования кодовой посылки и выработки сигнала управления (NO) для управления электроприводами.

**Инструкция по установке и настройке.**

Подключите устройство к источнику питания 24 V dc, используя клеммы + и -(рис.2).

Подключите контакты управления электроприводом к выходу радиоприемника Ch1 или к Ch2(рис.2).

**Ваш пульт ДУ поддерживает MASTER/SLAVE режимы.**

**Master (Ведущий):** если вы нажимаете любую кнопку пульта *master TX*, индикатор мигает перед тем, как загореться постоянным светом. Master пульт может быть использован для записи своего кода в радиоприемник (minidec) блока управления, а также для переноса своего кода в другие master или slave пульты. Кроме того в пульте Master возможна процедура замены собственного кода на новый (генерируется пультом автоматически).

**Slave (Ведомый):** Если вы нажимаете любую кнопку пульта *slave TX*, индикатор сразу горит постоянным светом. Пульт slave не может быть использован для программирования других пультов, для записи своего кода в радиоприемник (minidec) блока управления, а также его код не может быть заменен без использования master пульта.

**Внимание!**

Из пульта master можно седлать пульт slave. Проведение обратной процедуры невозможно!

**Запись кода master пульта в радиоприемник (minidec) блока управления.**

1. Одновременно нажмите кнопки P1 и P2 на *master TX* пульте и отпустите их, когда индикатор замигает (через 1-2 секунды).
2. Нажмите и удерживайте кнопку обучения (на 1 секунду) на плате приемника: индикатор на приемнике должен замигать.
3. Пока индикаторы на пульте ДУ и на плате приемника моргают, нажмите и удерживайте кнопку пульта, необходимую для управления воротами (индикатор TX пульта должен постоянно гореть)
4. Перед тем, как отпустить кнопку на плате приемника, убедитесь, что индикатор постоянно горел около 2 секунд для подтверждения того, что код сохранен.
5. Отпустите кнопку *master TX* пульта.
6. Быстро дважды кратковременно нажмите на кнопку пульта ДУ, которую нажимали в пункте 3.

**Кодирование TX пультов**

1. Одновременно нажмите кнопки P1 и P2 на *master TX* пульте и отпустите их, когда индикатор замигает (через 1-2 секунды).
2. Расположите пульте *master TX* напротив кодируемого пульта (*master* или *slave*), как показано на рис. 1.
3. На пульте *master TX* (пока индикатор мигает), нажмите и удерживайте ту кнопку, что использовалась для кодировки системы: индикатор должен гореть постоянно.
4. Нажмите требуемый канал на программируемом пульте; когда индикатор потухнет после двойного моргания в подтверждение того, что код сохранен, отпустите кнопку.
5. Отпустите кнопку *master TX* пульта.
6. Повторите операцию для всех кодируемых пультов.

**Внимание!**

При проведении процедуры переноса кода из пульта в пульт необходимо пульты располагать **ВСТЫК** друг к другу.

**ВАЖНО!** Эта часть руководства предназначена только для специалистов! Ошибки при проведении указанных процедур могут привести к необратимым последствиям и нанесению ущерба Вашему оборудованию. Без крайней необходимости не проводите указанные процедуры!

#### Процедура замены кода в master TX пульте.

1. Одновременно нажмите кнопки P1 и P2 на *master TX* пульте и отпустите их, когда индикатор замигает (через 1-2 секунды).
2. Повторно одновременно нажмите кнопки P1 и P2 на *master TX* пульте и отпустите их, когда индикатор замигает еще чаще.
3. Нажмите (не удерживайте!) последовательно кнопки P1, затем P2.
4. Снова одновременно нажмите кнопки P1 и P2 на *master TX* пульте и отпустите их когда индикатор на пульте моргнет 2 раза в подтверждение того, что код изменен.

#### Процедура перепрошивки master пульта в slave пульт.

1. Одновременно нажмите кнопки P1 и P2 на *master TX* пульте и отпустите их, когда индикатор замигает (через 1-2 секунды).
2. Повторно одновременно нажмите кнопки P1 и P2 на *master TX* пульте и отпустите их, когда индикатор замигает еще чаще.
3. Нажмите (не удерживайте!) последовательно кнопки P1, затем P2, и еще один раз P1.
4. Индикатор на пульте моргнет 2 раза в подтверждение того, что процедура прошла успешно.

#### Процедура стирания кода в радиоприемнике блока управления.

Нажмите и удерживайте кнопку на радиоприемнике блока управления. Индикатор на радиоприемник моргает в течении 10 сек, затем часто моргает в течении 10 сек, и после этого горит в течении 5 сек. После того, как индикатор погаснет можно отпустить кнопку на радиоприемнике; код в приемнике удален. В случае, если кнопка на радиоприемнике будет отпущена ранее, чем индикатор погаснет, то код удален не будет.

#### DIP-переключатели DS1

№	Функция	OFF	ON
1	Не используется	Моностабильный режим	Бистабильный режим
2	Выбор режима	—	—

Моностабильный режим- режим радио управления, при подачи сигнала кратковременно замыкаются управляющие контакты.

Бистабильный режим- режим управления дополнительным освещением, при подачи сигнала управляющие контакты замыкаются, при подачи следующего сигнала управляющие контакты размыкаются

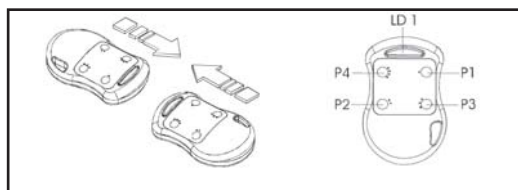


Рис.1

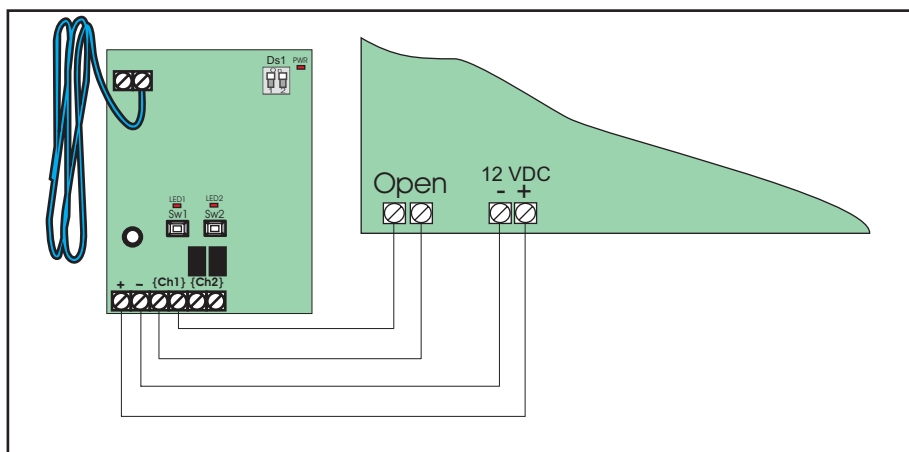


Рис.2